

Programme National de Lutte contre le Paludisme (PNLP)

**DIRECTEUR DE PUBLICATION**

Dr Bagou O. YOROU CHABI

**RÉDACTEUR EN CHEF**

Dr Mariam OKE SOPOH

**EQUIPE DE RÉDACTION**

M. Théophile AGBOFOUN

M. Abou Bakary PIO

M. Boniface DENAKPO

Dr Moussiliou N. PARAISSO

M. Eric DENON

**DANS CE NUMÉRO :**

Indicateurs de surveillance de routine 2 à 4

Indicateurs de surveillance renforcée dans les sites sentinelles 5 à 6

**REMERCIEMENTS**

**Nous tenons à remercier:**

- OMS
- USAID/PMI
- CDC
- Banque Mondiale
- ARM3
- IRSP-CAQ
- CRS
- Unicef
- SGSI/DPP
- DDS
- ZS

# SIRP-INFO

BULLETIN DU SYSTEMME D'INFORMATION DE ROUTINE SUR LE PALUDISME AU BENIN

ANNEE 2011: OCTOBRE A DECEMBRE

N° 0004 MARS 2012

## ARM3 ET AIRS : DEUX NOUVEAUX PROJETS POUR BOOSTER LA LUTTE CONTRE LE PALUDISME AU BÉNIN !

Officiellement lancée en 2008, l'Initiative Présidentielle de lutte contre la Malaria au Bénin (PMI) est la manifestation profonde de la fructueuse et séculaire coopération existant entre le peuple béninois et les Etats Unis d'Amérique. Après la première phase de mise en œuvre de ce projet et au regard des grands défis qui restent à relever avant 2015, date buttoir pour l'atteinte des OMD dans le domaine de la santé, les Etats Unis d'Amérique ont réaffirmé leur engagement à booster davantage la lutte contre le paludisme aux côtés du Gouvernement béninois. Cette volonté s'est concrètement manifestée par le financement de deux projets : « **Accélération de la Réduction de la Morbidité et la Mortalité dues à la Malaria** » (ARM3) et « **Pulvérisation Intra domiciliaire en Afrique** » (AIRS) pour des durées respectives de 5 ans et de 3 ans. Ces deux projets ont pour but d'appuyer le

Programme National de Lutte contre le Paludisme, en contribuant à terme, à réduire de 70% la morbidité et la mortalité due au paludisme de 2011 à 2015 par rapport au taux de 2008. Ils viennent ainsi renforcer davantage les efforts, combien



édifiants, que font quotidiennement les autres partenaires en faveur du contrôle du paludisme au Bénin. ARM3 et AIRS visent des objectifs précis :  
**ARM3** : Etendre et renforcer les programmes de prévention ; Améliorer le diagnostic et le traitement du paludisme ; Renforcer les capacités nationales à fournir, gérer et

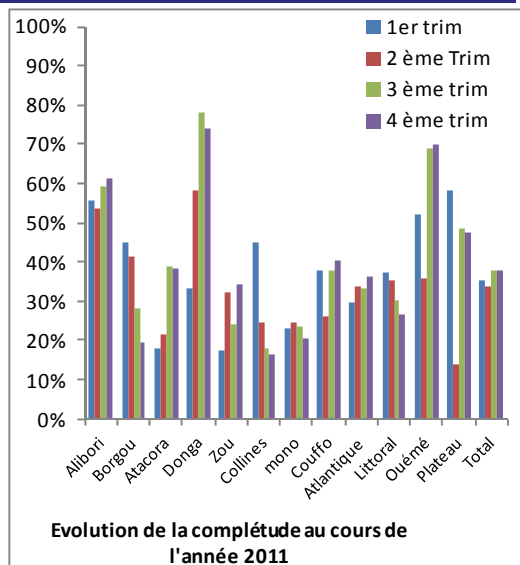
poursuivre durablement des services de qualité ; Renforcer le système de santé du Bénin (à travers les 34 Zones Sanitaires, y compris le secteur privé).

**AIRS** : Pulvériser annuellement 85% des structures éligibles identifiées dans les neuf communes de l'Atacora ; Protéger au moins 500.000 personnes dans les communautés bénéficiaires ; Faire acquérir aux partenaires nationaux, l'aptitude technique pour la mise en œuvre à moyen et long terme de la Pulvérisation Intra domiciliaire sans assistance technique.

**ARM3** est géré par un consortium d'ONG internationales : MSH, JHU/CCP, Africare sous la conduite de **MCDI**. Ses activités sont mises en œuvre dans un cadre partenarial avec les ONG et institutions locales que sont : CEBAC-STP, AMCES, ACPB, ROBS, IRSP. **AIRS** : est géré par **ABT Associates**. Les deux projets ont été officiellement lancés le 10 février 2012 à Cotonou par l'Ambassadeur des Etats Unis près le Bénin, S.E James **KNIGHT** et Madame le Ministre de la Santé, Dorothee Akoko **KINDE GAZARD**.

### Systeme d'Information de Routine sur le Paludisme (SIRP) au Bénin: LES DONNEES QUI RENSEIGNENT SUR LES EFFORTS DU PNL P ET DE SES PARTENAIRES

Données générales	
Population à risque au paludisme	8794040
Nombre de formations sanitaires	1189
Nombre de rapports attendus	3567
Nombre de rapports reçus	1348
Données épidémiologiques	
Nombre de cas de paludisme simple	161173
Nombre de cas de paludisme grave	10480
Proportion de cas de paludisme testés	63,6%
Proportion de cas de paludisme testés positifs	68,6%
Nombre de cas de paludisme simple testés positifs	70298
Nombre de cas de paludisme grave testés positifs	7729
Nombre de décès dus au paludisme	97
Niveau de disponibilité des intrants	
Proportion de formations sanitaires sans rupture de CTA	80,3%
Proportion de formations sanitaires sans rupture de TOR	78,9%
Proportion de formations sanitaires sans rupture de MILD	79,2%



La complétude nationale est passée de 38% à 37,8%. Cinq zones sanitaires sur 34 n'ont pas transmis les données au quatrième trimestre de l'année 2011. Il s'agit de Tanguiéta, Bohicon, Sakété, Dassa et Cotonou 5.

**Tableau II:** Evolution de la complétude des rapports selon les zones sanitaires au Bénin, du 1er au 4<sup>è</sup> trimestre 2011

Quatre directions départementales de la santé (DDS) ont un taux de complétude inférieur à la moyenne nationale qui est de 37,8%. Il s'agit de l'Alibori-Borgou (35,6%); Zou-Collines (26,1%); Mono-Couffo (31,4%) et l'Atlantique-Littoral (31,6%).

Le tableau III montre que le taux de complétude des rapports du secteur privé reste faible dans toutes les zones sanitaires à l'exception de Banikoara (100%).

Département	1er Trimestre 2011		2nd Trimestre 2011		3 <sup>ème</sup> Trimestre 2011		4 <sup>ème</sup> Trimestre 2011	
	Nombre de supports attendus	Complé- de	Nombre de supports attendus	Complé- de	Nombre de supports attendus	Complé- de	Nombre de supports attendus	Complé- de
Alibori	258	55,8%	258	53,5%	154	59,0%	160	61,3%
Borgou	411	44,8%	411	41,6%	116	28,0%	80	19,3%
Atacora	237	18,1%	237	21,5%	92	38,8%	91	38,4%
Donga	141	33,3%	144	58,3%	115	78,2%	109	74,1%
Zou	294	17,3%	297	32,0%	71	24,1%	101	34,4%
Collines	258	44,8%	258	24,8%	46	17,8%	43	16,7%
Mono	258	22,9%	258	24,4%	61	23,4%	54	20,7%
Couffo	315	38,0%	321	26,2%	122	38,0%	129	40,2%
Atlantique	462	29,9%	468	33,8%	156	33,1%	170	36,1%
Littoral	417	37,2%	417	35,3%	126	30,2%	111	26,6%
Ouémé	306	52,0%	309	35,6%	213	68,9%	216	69,9%
Plateau	174	58,0%	177	14,1%	86	48,6%	84	47,5%
<b>Total</b>	<b>3531</b>	<b>35,2%</b>	<b>3555</b>	<b>33,5%</b>	<b>1358</b>	<b>38,1%</b>	<b>1348</b>	<b>37,8%</b>

#### Complétude des données par secteur et zone sanitaire au 4<sup>ème</sup> trimestre 2011

Département	Zone sanitaire	Public			Privé			Ensemble		
		Nombre de rapports attendus		%	Nombre de rapports attendus		%	Nombre de rapports attendus		%
		reçus			reçus			reçus		
ALIBORI	Banikoara	45	45	100,0	15	15	100,0	60	60	100,0
	Kandi-Gogounou-Ségbana	96	88	91,7	36	0	0,0	132	88	66,7
	Malanville-Karimama	48	11	22,9	21	1	4,8	69	12	17,4
	Sous Total	189	144	76,2	72	16	22,2	261	160	61,3
BORGOU	Bembèrèkè-Sinendé	51	2	3,9	3	0	0,0	54	2	3,7
	Ndali-Parakou	60	33	55,0	66	8	12,1	126	41	32,5
	Nikki-kalalé-Pèrèrè	132	3	2,3	18	0	0,0	150	3	2,0
	Tchaourou	36	28	77,8	48	6	12,5	84	34	40,5
Sous Total	279	66	23,7	135	14	10,4	414	80	19,3	
ATACORA	Kouandé-Péhunco-Kérou	54	51	94,4	3	0	0,0	57	51	89,5
	Natitingou-Boukoubé-Toucountouna	81	40	49,4	36	0	0,0	117	40	34,2
	Tanguiéta-Cobly-Matéri	60		0,0	3	0	0,0	63	0	0,0
	Sous Total	195	91	46,7	42	0	0,0	237	91	38,4
DONGA	Bassila	27	24	88,9	3	0	0,0	30	24	80,0
	Djougou-Ouaké-Copargo	81	73	90,1	36	12	33,3	117	85	72,6
	Sous Total	108	97	89,8	39	12	30,8	147	109	74,1
ZOU	Abomey-Agbangnizoun-Djidja	90	87	96,7	54	3	5,6	144	90	62,5
	Bohicon-Za-kpota-Zogbodomey	81		0,0	6	0	0,0	87	0	0,0
	Covè-Zagnanado-Ouinhi	48	11	22,9	15	0	0,0	63	11	17,5
	Sous Total	219	98	44,7	75	3	4,0	294	101	34,4
COLLINES	Dassa-Glazoué	99		0,0	15	0	0,0	114	0	0,0
	Savalou-Bantè	63	14	22,2	12	0	0,0	75	14	18,7
	Savè-Ouèssè	66	29	43,9	3	0	0,0	69	29	42,0
	Sous Total	228	43	18,9	30	0	0,0	258	43	16,7
MONO	Comè-Grand popo-Houèyogbé-Bopa	33	5	15,2	129	41	31,8	162	46	28,4
	Lokossa-Athiémè	57	6	10,5	42	2	4,8	99	8	8,1
	Sous Total	90	11	12,2	171	43	25,1	261	54	20,7
COUFFO	Aplahoué-Djakotomey-Dogbo	117	48	41,0	69	0	0,0	186	48	25,8
	Klouékamè-Lalo-Toviklin	99	78	78,8	36	3	8,3	135	81	60,0
	Sous Total	216	126	58,3	105	3	2,9	321	129	40,2
ATLANTIQUE	Abomey-Calavi-So-ava	78	18	23,1	111	9	8,1	189	27	14,3
	Allada-Toffo-Zè	84	47	56,0	36	5	13,9	120	52	43,3
	Ouidah-Kopmassè-Tori-Bossito	108	78	72,2	54	13	24,1	162	91	56,2
	Sous Total	270	143	53,0	201	27	13,4	471	170	36,1
LITTORAL	Cotonou 1-Cotonou 4	21	11	52,4	57	28	49,1	78	39	50,0
	Cotonou 2-Cotonou 3	30	15	50,0	126	36	28,6	156	51	32,7
	Cotonou 5	30		0,0	33	0	0,0	63	0	0,0
	Cotonou 6	54	8	14,8	66	13	19,7	120	21	17,5
	Sous Total	135	34	25,2	282	77	27,3	417	111	26,6
	Adjohoun-Bonou-Dangbo	75	57	76,0	33	18	54,5	108	75	69,4
OUÈME	Akpro-missèrètè-Avrankou-Adjarra	36	36	100,0	36	27	75,0	72	63	87,5
	Porto-Novo-Sèmè-kpodji-Aguégoués	66	54	81,8	63	24	38,1	129	78	60,5
	Sous Total	177	147	83,1	132	69	52,3	309	216	69,9
	Pobè-Kétou-Adja-ouèrè	87	78	89,7	30	6	20,0	117	84	71,8
PLATEAU	Sakété-Ifangni	15		0,0	45	0	0,0	60	0	0,0
	Sous Total	102	78	76,5	75	6	8,0	177	84	47,5
<b>Total</b>		<b>2208</b>	<b>1078</b>	<b>48,8</b>	<b>1359</b>	<b>270</b>	<b>19,9</b>	<b>3567</b>	<b>1348</b>	<b>37,8</b>

Tableau IV: Niveau de quelques indicateurs de lutte contre le paludisme par zone sanitaire au Bénin pour le 4ème trimestre 2011

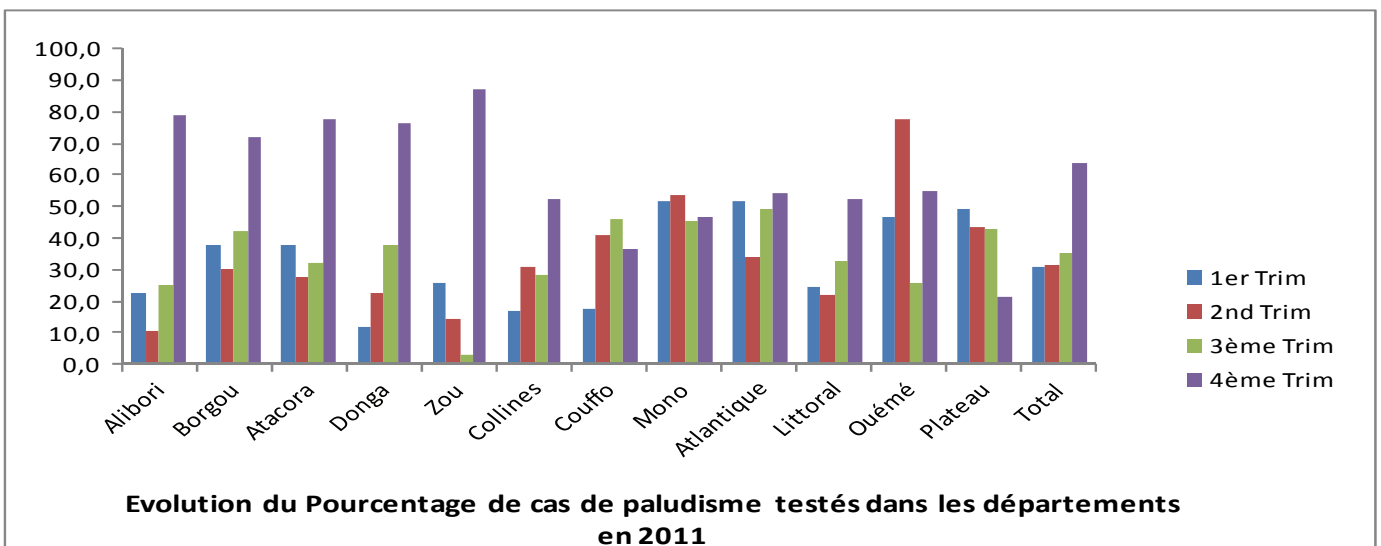
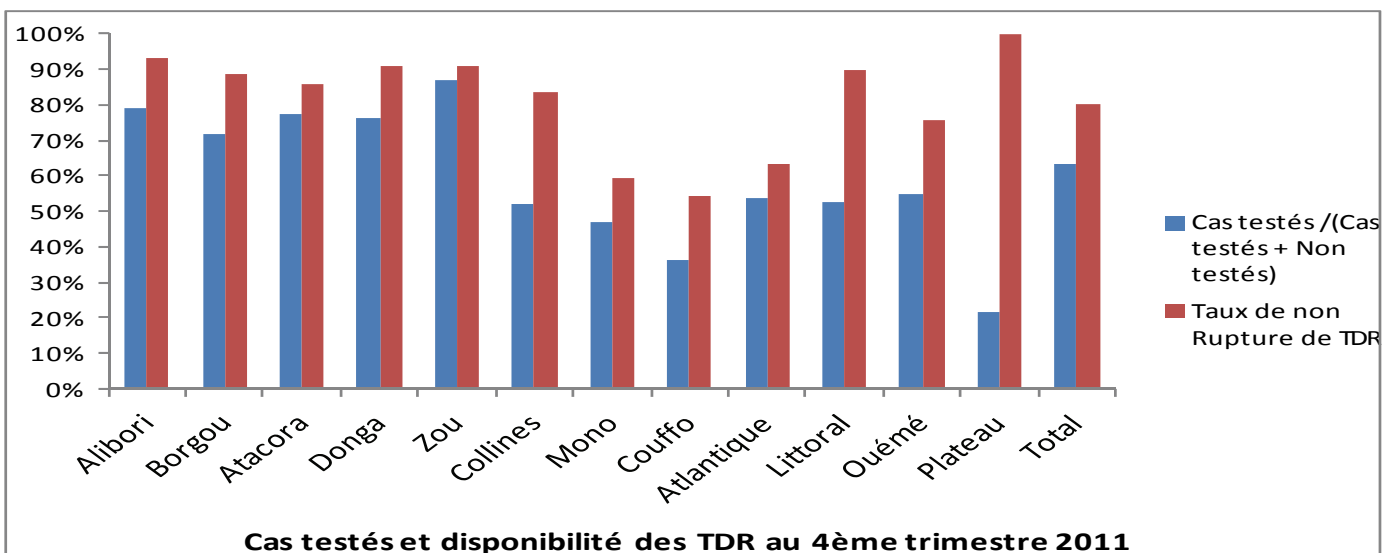
Département	Zone sanitaire	Traitement CTA			Diagnostic				Prévention		
		Cas de paludisme simple au niveau commu-	Traitement CTA Pharmacie	Traitement CTA prescrit/ Pharmacie	Cas testés /(Cas testés + Non testés)	Cas CTA/ (Non testés +Positifs)	Cas positifs/ Traitement CTA	Cas positifs/Cas testés	Taux non rupture de CTA	TPI2 ou plus/CPN	MIILD distribué sur /CPN
ALIBORI	Banikoara	1510	9680	91,8%	69,2%	87,7%	76,4%	90,1%	93,3%	12,9%	1,0%
	Kandi-Gogounou-Ségbana	1014	9965	97,0%	88,5%	98,8%	85,1%	68,3%	92,0%	42,4%	8,1%
	Malanville-Karimama	13	1481	201,2%	72,4%	115,5%	56,0%	69,7%	100,0%	31,1%	0,0%
	<b>Sous Total</b>	<b>2382</b>	<b>21126</b>	<b>101,9%</b>	<b>79,0%</b>	<b>95,7%</b>	<b>77,4%</b>	<b>75,9%</b>	<b>93,1%</b>	<b>29,7%</b>	<b>4,7%</b>
BORGOU	Bembèrèkè-Sinendé	0	103	148,5%	0,0%	100,0%	0,0%	#DIV/0!	100,0%	66,7%	166,7%
	Ndali-Parakou	577	5928	98,9%	66,5%	69,1%	90,6%	84,4%	80,5%	48,6%	0,0%
	Nikki-kalalé-Pèrèrè	0	0						100,0%		
	<b>Sous Total</b>	<b>2150</b>	<b>5226</b>	<b>82,1%</b>	<b>83,9%</b>	<b>104,0%</b>	<b>77,1%</b>	<b>77,3%</b>	<b>97,1%</b>	<b>21,5%</b>	<b>1,0%</b>
ATACORA	Kouandé-Péhunco-Kérou	162	6849	100,4%	78,2%	174,0%	43,3%	85,1%	80,4%	32,7%	0,0%
	Natitingou-Boukoumbé-Tanguiéta-Cobly-Matéri	27	7187	37,4%	77,1%	84,1%	85,0%	74,5%	92,5%	60,1%	43,6%
	<b>Sous Total</b>	<b>189</b>	<b>14036</b>	<b>68,2%</b>	<b>77,7%</b>	<b>133,8%</b>	<b>55,0%</b>	<b>80,1%</b>	<b>85,7%</b>	<b>43,4%</b>	<b>17,0%</b>
DONGA	Bassila	0	9736	103,7%	72,4%	207,8%	32,8%	81,0%	79,2%	36,5%	0,0%
	Djougou-Ouaké-Copargo	143	11459	90,3%	77,7%	84,1%	87,5%	80,1%	94,1%	28,5%	16,0%
	<b>Sous Total</b>	<b>143</b>	<b>21195</b>	<b>96,5%</b>	<b>76,2%</b>	<b>119,1%</b>	<b>60,5%</b>	<b>80,3%</b>	<b>90,8%</b>	<b>30,2%</b>	<b>12,7%</b>
ZOU	Abomey-Agbangnizoun-Djidja	242	16055	72,7%	87,9%	144,4%	60,0%	88,8%	94,4%	39,9%	21,1%
	Bohicon-Za-kpota-Zogbodomey	0	0								
	<b>Sous Total</b>	<b>30</b>	<b>250</b>	<b>138,0%</b>	<b>62,4%</b>	<b>95,6%</b>	<b>62,9%</b>	<b>90,8%</b>	<b>63,6%</b>	<b>33,7%</b>	<b>0,0%</b>
COLLINES	Dassa-Glazoué	0	0								
	Savalou-Bantè	543	3374	102,1%	55,6%	190,8%	20,4%	51,1%	57,1%	53,3%	3,5%
	<b>Sous Total</b>	<b>153</b>	<b>4490</b>	<b>80,1%</b>	<b>50,5%</b>	<b>81,1%</b>	<b>60,9%</b>	<b>95,8%</b>	<b>96,6%</b>	<b>19,3%</b>	<b>1,2%</b>
MONO	Comè-Grand popo-Houèyogbé-	253	2490	127,0%	46,2%	106,2%	41,0%	90,0%	56,5%	38,2%	70,0%
	Lokossa-Athiémè	114	1998	101,7%	49,0%	228,6%	19,6%	84,9%	75,0%	47,5%	98,1%
	<b>Sous Total</b>	<b>367</b>	<b>4488</b>	<b>115,8%</b>	<b>46,8%</b>	<b>134,3%</b>	<b>32,6%</b>	<b>88,7%</b>	<b>59,3%</b>	<b>40,2%</b>	<b>76,0%</b>
COUFFO	Aplahoué-Djakotomey-Dogbo	340	6948	182,5%	45,3%	304,3%	13,0%	79,4%	68,8%	56,2%	73,6%
	Klouékamè-Lalo-Toviklin	759	15632	100,2%	30,3%	266,4%	8,0%	62,9%	45,7%	23,2%	49,6%
	<b>Sous Total</b>	<b>1099</b>	<b>22580</b>	<b>125,5%</b>	<b>36,4%</b>	<b>282,1%</b>	<b>10,3%</b>	<b>71,3%</b>	<b>54,3%</b>	<b>32,5%</b>	<b>56,3%</b>
ATLANTI-QUE	Abomey-Calavi-So-ava	134	739	253,2%	47,6%	46,2%	35,2%	21,3%	92,6%	368,9%	322,2%
	Allada-Toffo-Zè	478	1790	114,9%	73,0%	61,0%	101,5%	60,1%	38,5%	27,8%	24,1%
	<b>Sous Total</b>	<b>120</b>	<b>16522</b>	<b>81,5%</b>	<b>44,0%</b>	<b>359,4%</b>	<b>7,2%</b>	<b>44,5%</b>	<b>69,2%</b>	<b>25,4%</b>	<b>0,5%</b>
LITTORAL	Cotonou 1-Cotonou 4	114	945	155,9%	55,3%	57,7%	58,0%	40,6%	97,4%	40,4%	1,1%
	Cotonou 2-Cotonou 3	0	2863	211,1%	54,3%	134,7%	28,1%	51,2%	82,4%	46,9%	5,7%
	Cotonou 5	0	0								
	<b>Sous Total</b>	<b>6</b>	<b>161</b>	<b>507,5%</b>	<b>45,7%</b>	<b>34,2%</b>	<b>94,1%</b>	<b>56,5%</b>	<b>95,2%</b>	<b>0,0%</b>	<b>0,0%</b>
OUEME	Adjohoun-Bonou-Dangbo	120	3969	210,0%	52,6%	88,4%	39,8%	49,0%	90,1%	44,8%	4,3%
	Akpro-missérétié-Avrangkou-Porto-Novo-Sèmè-kpodji-Aguégus	18	35031	60,5%	68,3%	448,8%	8,0%	26,1%	88,9%	65,0%	2,2%
	<b>Sous Total</b>	<b>200</b>	<b>7630</b>	<b>121,6%</b>	<b>45,3%</b>	<b>91,0%</b>	<b>27,5%</b>	<b>40,3%</b>	<b>73,1%</b>	<b>32,2%</b>	<b>0,0%</b>
PLATEAU	Pobè-Kétou-Adja-ouèrè	447	43325	72,9%	54,9%	195,1%	15,4%	35,4%	75,9%	44,2%	3,2%
	Sakété-Ifangni	124	13493	56,4%	21,6%	188,9%	9,7%	81,8%	100,0%	50,0%	1,6%
	<b>Sous Total</b>	<b>0</b>	<b>0</b>								
<b>Total</b>		<b>9298</b>	<b>198689</b>	<b>90,3%</b>	<b>63,6%</b>	<b>139,1%</b>	<b>39,2%</b>	<b>68,6%</b>	<b>80,3%</b>	<b>36,8%</b>	<b>13,5%</b>

Le nombre de cas de paludisme simple enregistrés au niveau de la communauté est passé de 15 079 au 3ème trimestre à 9 298 au 4ème trimestre. Ceci pourrait se justifier par la sous notification des cas. Chez les enfants de moins de 5 ans, 99524 traitements de CTA sont sortis des pharmacies des formations sanitaires ayant fourni de données. Pour 90 traitements aux CTA prescrits, 100 traitements aux CTA sont sortis des pharmacies. Toutefois, le nombre de CTA prescrit dépasse de loin celui notifié à la pharmacie dans quelques zones sanitaires.

La proportion des cas de paludisme testés est passé de 35% au 3ème trimestre 2011 à 63,6% au 4ème trimestre de la même année.

Tableau V: Evolution des proportions de cas de paludisme testé et de paludisme testé positif selon les départements du 1er au 4ème trimestre 2011

Département	1er Trimestre 2011		2nd Trimestre 2011		3 ème Trimestre 2011		4 ème Trimestre 2011	
	Cas testés /(Cas testés + Non testés)	Cas positifs/ Cas testés	Cas testés / (Cas testés + Non testés)	Cas positifs/Cas testés	Cas testés /(Cas testés + Non testés)	Cas positifs/ Cas testés	Cas testés /(Cas testés + Non testés)	Cas positifs/Cas testés
Alibori	22,6	83,3	10,7	78,4	25,4%	81,6%	79,0%	75,9%
Borgou	12,1	74,4	22,8	83,4	37,8%	86,1%	71,8%	81,6%
Atacora	37,8	106,7	30,1	77,8	42,5%	71,2%	77,7%	80,1%
Donga	17,8	54,0	40,9	78,6	46,2%	79,2%	76,2%	80,3%
Zou	49,3	83,2	43,2	56,8	43,1%	87,7%	86,9%	88,9%
Collines	25,7	102,8	14,1	89,0	2,9%	100,0%	52,3%	79,0%
Couffo	16,8	73,9	30,5	66,8	28,3%	72,8%	36,4%	71,3%
Mono	51,8	84,8	33,7	88,5	49,2%	87,8%	46,8%	88,7%
Atlantique	37,5	64,9	27,4	69,2	32,1%	60,2%	54,0%	42,5%
Littoral	52,0	75,3	53,8	87,6	45,6%	78,5%	52,6%	49,0%
Ouémé	24,7	41,2	22,2	59,9	32,7%	49,4%	54,9%	35,4%
Plateau	46,8	53,5	77,6	41,7	25,7%	56,0%	21,6%	81,8%
Total	31,1	71,4	31,4	68,6	35,0%	74,5%	63,6%	68,6%



Les activités du projet de renforcement de la surveillance épidémiologique du paludisme se sont poursuivies dans les cinq sites sentinelles avec l'appui de l'USAID. Il s'agit des hôpitaux (sites) de zone de Kouandé, de Dassa, de Ouidah, de Pobè et d'Adjohoun. Les sites de Kouandé, de Ouidah et de Dassa ont été mis en place en août 2009 et les deux autres en avril 2010.

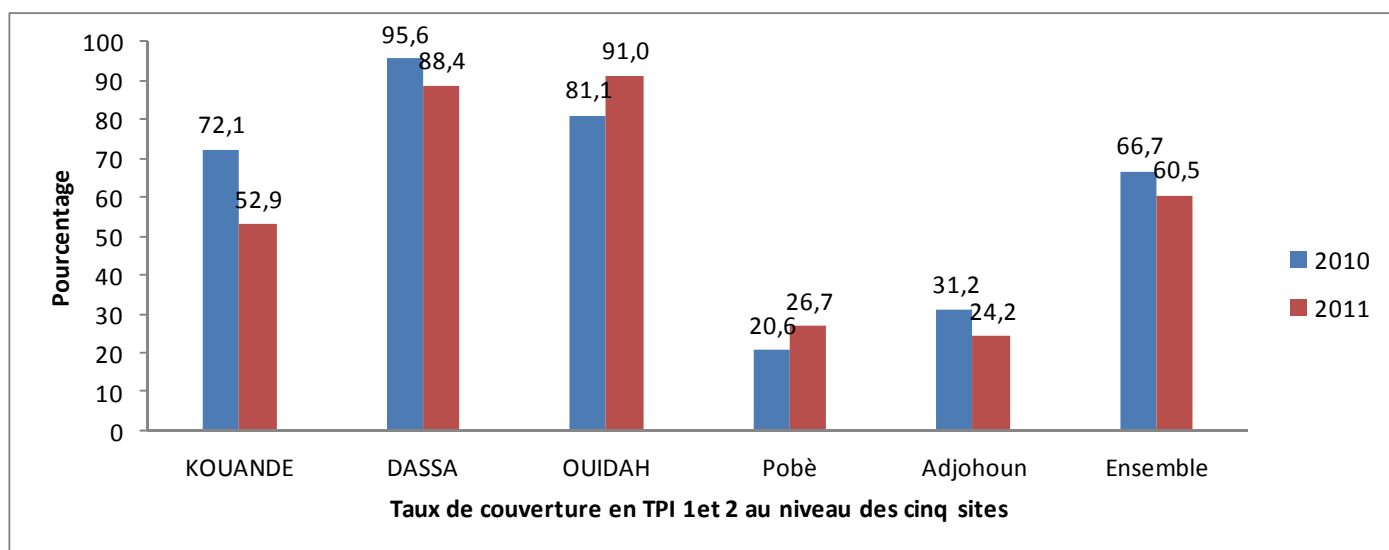
Le système de surveillance épidémiologique renforcé du paludisme mis en place offre l'opportunité de collecter, de traiter et d'analyser mensuellement les données provenant des sites sentinelles.

Les tableaux et graphiques ci-dessous donnent l'évolution de quelques indicateurs de janvier à novembre 2011. On note que la proportion de cas suspects de paludisme testés est relativement élevée (90,8%) au niveau du site de Dassa et la proportion moyenne de cas de paludisme testés positifs dans les 5 sites est de 58,8% pour la même période.

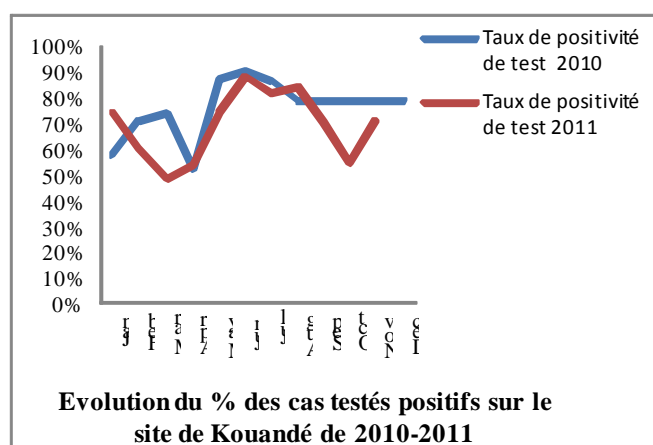
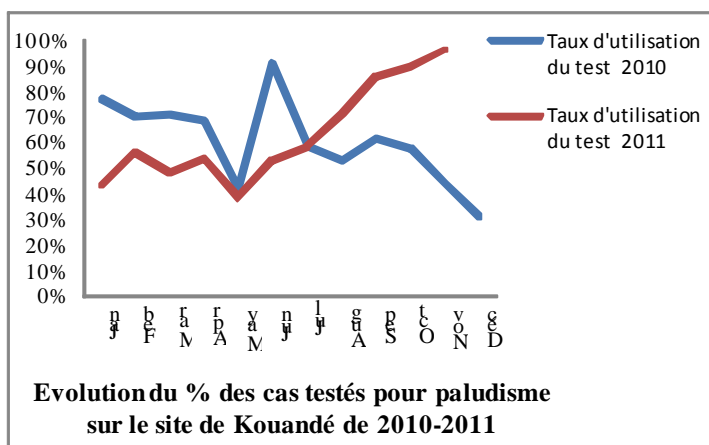
### QUELQUES INDICATEURS DE SURVEILLANCE EPIDEMIOLOGIQUE RENFORCEE DU PALUDISME DANS LES SITES SENTINELLES

Tableau VI: Récapitulatif de quelques indicateurs de surveillance épidémiologique renforcées dans les sites sentinelles de janvier à novembre 2011

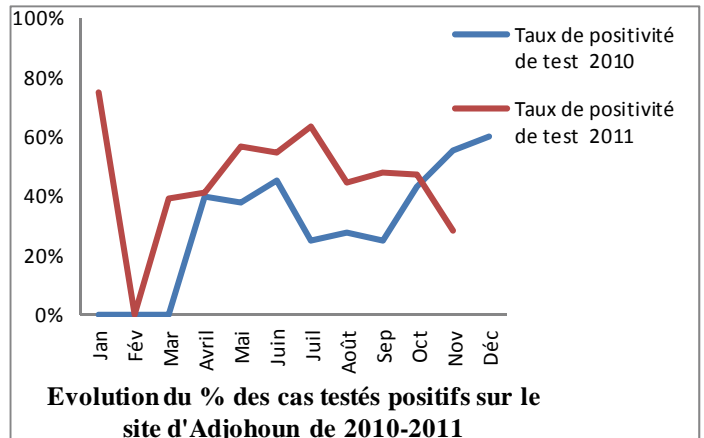
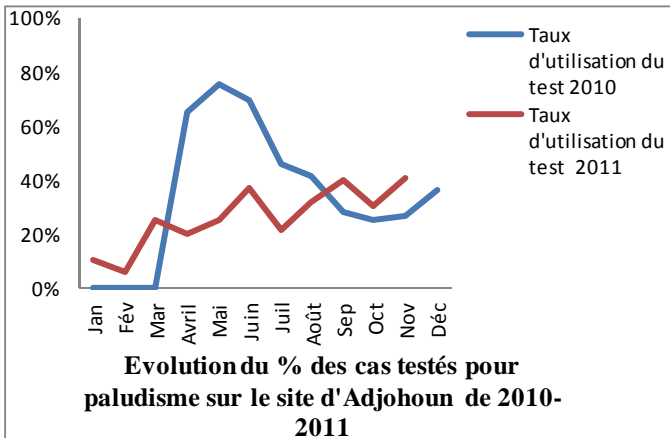
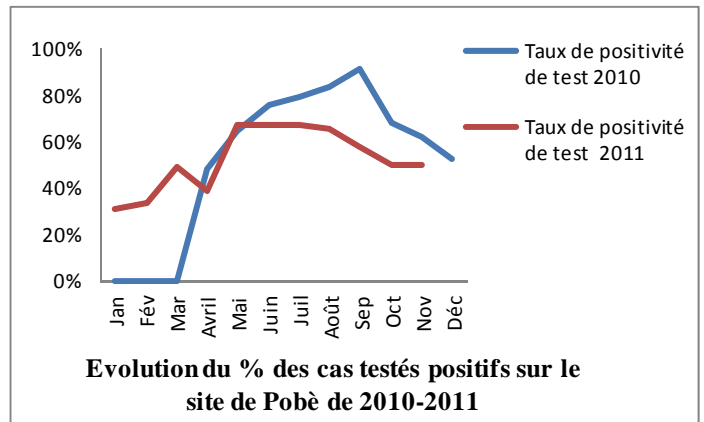
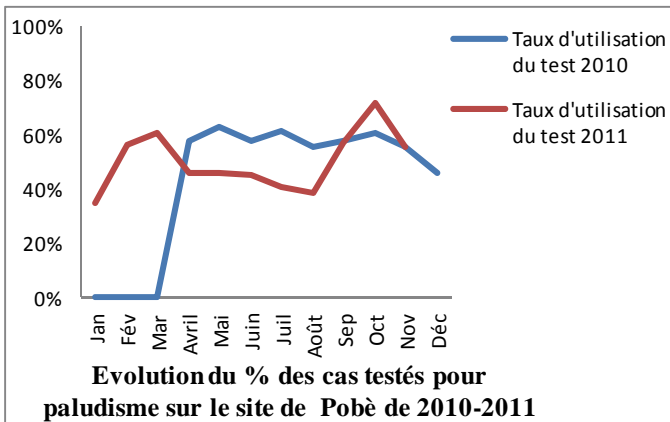
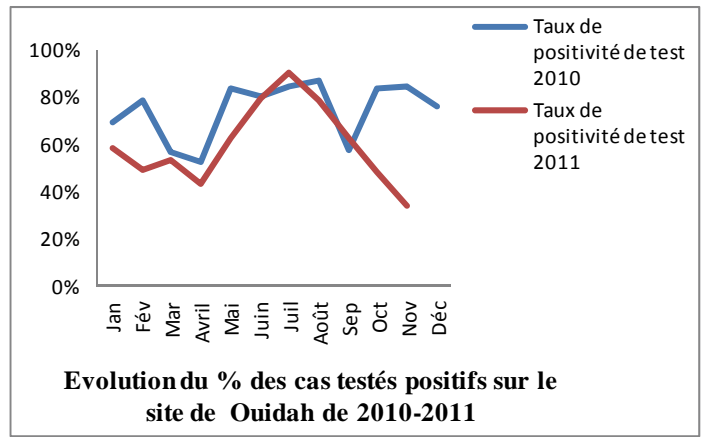
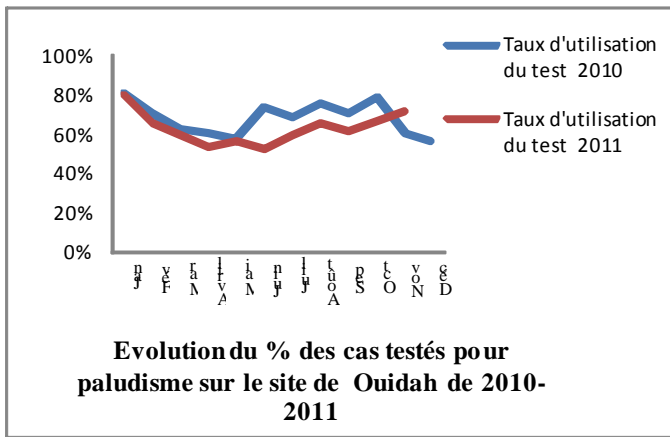
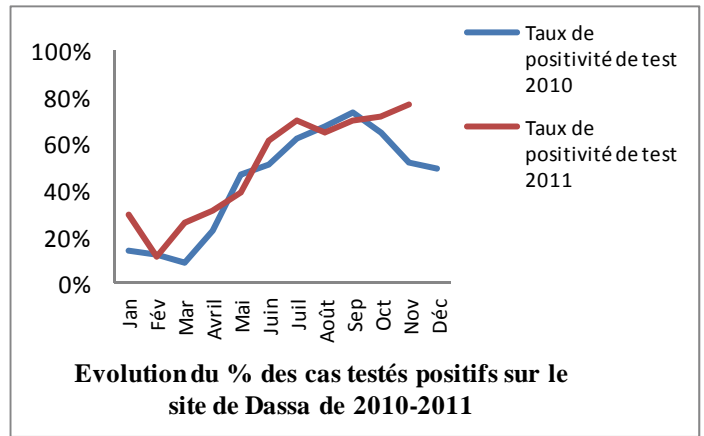
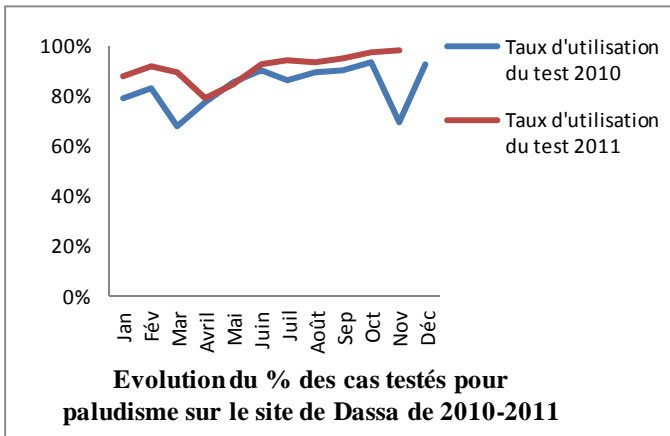
Sites	Nombre de patients suspects de paludisme			Nombre de patients suspects testés			% de patients suspects testés		Nombre de patients suspects testés positifs		
	Total (A)	% < 5 ans	Total (B)	% < 5 ans	(B/A*100)	Total (C)	% < 5 ans	(C/)	Total (D)	% < 5 ans	(D/C*100)
Kouandé	3918	45,3	1817	53,4	46,4	1222	50,1	67,3	852	53,9	69,7
Dassa	4695	20,5	1199	62,1	25,5	1089	59,6	90,8	583	69,3	53,5
Ouidah	7785	33,3	1459	68,7	18,7	910	64,7	62,4	558	59,1	61,3
Pobè	9216	23,4	2915	47,1	31,6	1480	54,3	50,8	801	65,9	54,1
Adjohoun	2215	13,1	851	27,3	38,4	229	26,2	26,9	105	30,5	45,9
<b>Ensemble</b>	<b>27829</b>	<b>27,9</b>	<b>8241</b>	<b>52,4</b>	<b>29,6</b>	<b>4930</b>	<b>55,0</b>	<b>59,8</b>	<b>2899</b>	<b>60,5</b>	<b>58,8</b>



### EVOLUTION DES INDICATEURS DE SURVEILLANCE EPIDEMIOLOGIQUE DU PALUDISME AU NIVEAU DES CINQ SITES DE SURVEILLANCE RENFORCEE



**EVOLUTION DES INDICATEURS DE SURVEILLANCE EPIDEMIOLOGIQUE DU PALUDISME AU NIVEAU DES CINQ SITES DE SURVEILLANCE RENFORCEE**



**GRATUITE POUR UNE MEILLEURE ACCESSIBILITE A LA PRISE EN CHARGE DU PALUDISME**